

# VORAUSSETZUNGEN UND PERSPEKTIVEN

Der Masterstudiengang ist zugangsbeschränkt und kann jeweils zum Wintersemester begonnen werden. Deutsche Studierende bewerben sich bis kurz vor Vorlesungsbeginn direkt beim Fach. Internationale Studierende werden gebeten, die Bewerbungsfrist 15. Juni (Ausschlussfrist) zu beachten. Vorausgesetzt wird ein überdurchschnittlicher Bachelor-Abschluss Islamwissenschaft oder einem vergleichbaren Fach, Note min. 2,3) sowie fortgeschrittene Kenntnisse entweder im Arabischen oder Türkischen (Lesekenntnisse B2) sowie Kenntnisse (Lesekenntnisse B1) in einer weiteren fachrelevanten nahöstlichen Quellsprache. Zudem sind für die Zulassung Englisch-Lesekenntnisse mit einem Mindestniveau von B2 nachzuweisen.

Der Master-Studiengang bereitet neben einer wissenschaftlichen Karriere auf folgende Berufsfelder vor:

- Nichtregierungsorganisationen und internationale Organisationen
- Politik- und Wirtschaftsberatung
- Öffentlicher Dienst und Sicherheitsbehörden
- Medien und Kommunikation
- Kulturelle und religiöse Institutionen
- Erwachsenenbildung

# WEITERE INFORMATIONEN

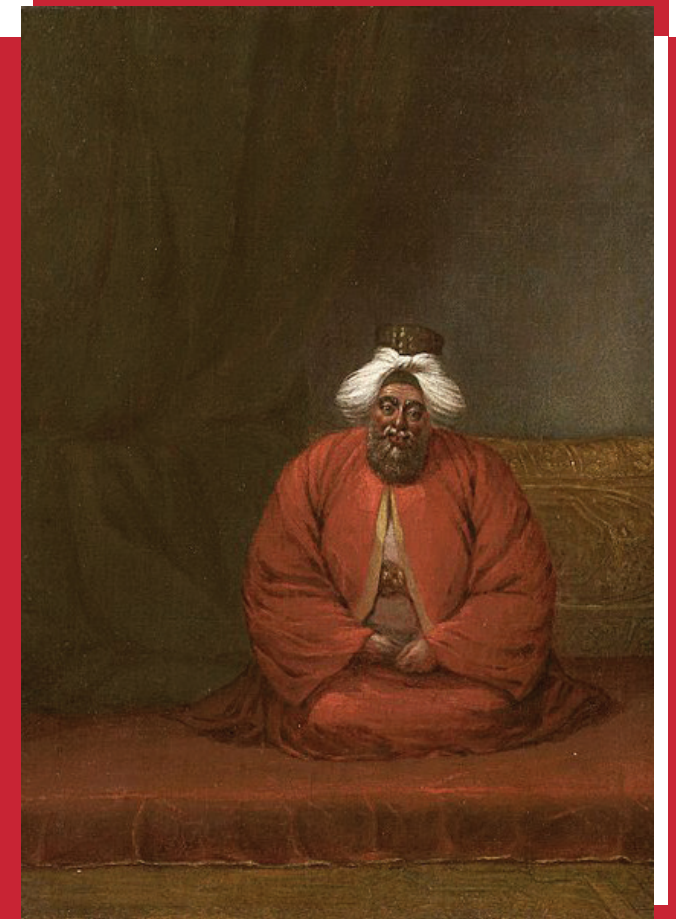
## FACHSTUDIENBERATUNG:

Universität Heidelberg | Seminar für Sprachen und Kulturen des Vorderen Orients | Islamwissenschaft

fachstudienberatung-islw@ori.uni-heidelberg.de

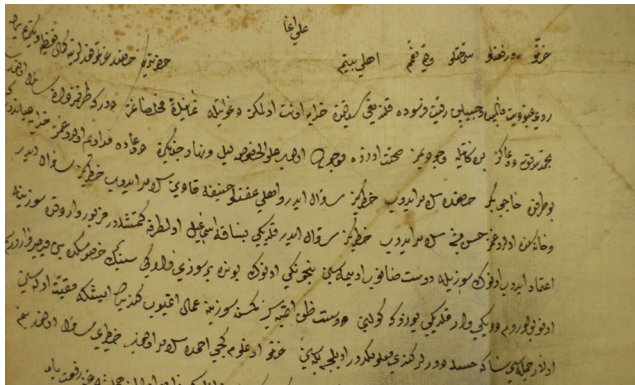
[WWW.ORI.UNI-HEIDELBERG.DE/  
ISLAMWISSENSCHAFT/STUDIUM](http://WWW.ORI.UNI-HEIDELBERG.DE/ISLAMWISSENSCHAFT/STUDIUM)

# MASTER ISLAMWISSENSCHAFT



## KONTAKT

Universität Heidelberg  
Seminar für Sprachen und Kulturen des Vorderen Orients  
Islamwissenschaft  
Albert-Ueberle-Straße 3-5  
69120 Heidelberg  
Tel. +49-6221-542969  
Fax +49-6221-542963



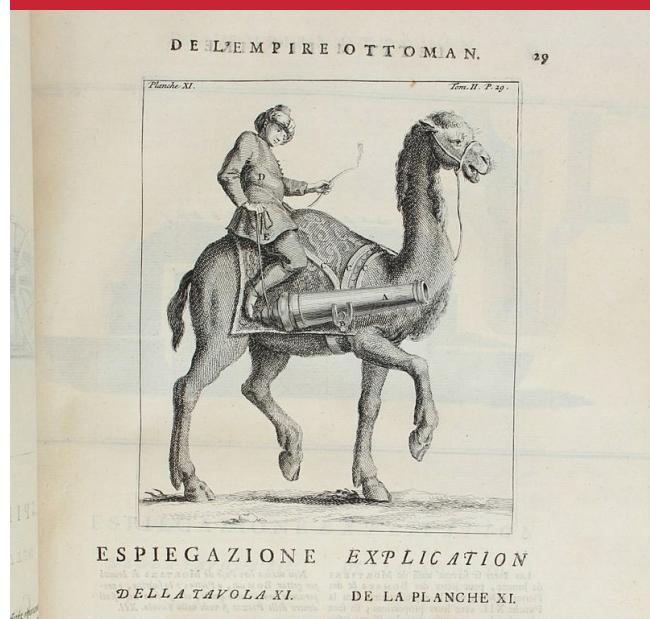
# ÜBERBLICK



Islamwissenschaft wird in Heidelberg als historische Kultur- und Regionalwissenschaft Vorderasiens, Nordafrikas und Südosteuropas auf philologischer Grundlage betrieben. Der Masterstudiengang zielt darauf, Originaltexte auf Arabisch, Türkisch oder Persisch wissenschaftlich zu analysieren, selbständig Forschungsfragen zu bearbeiten und kritisch zu reflektieren. Dazu vermittelt er gründliche Kenntnisse historischer und philologischer Methoden sowie von Geschichte, Kultur, Religion und Gesellschaft des Vorderen Orients in der Neuzeit und bis an die Gegenwart. Auf diese Weise werden aktuelle Fragen in historischer Tiefe und historische Themen unter heute relevanten Aspekten bearbeitet.

## WEITERE INFORMATIONEN AUF:

[WWW.ORI.UNI-HEIDELBERG.DE/  
ISLAMWISSENSCHAFT/STUDIUM](http://WWW.ORI.UNI-HEIDELBERG.DE/ISLAMWISSENSCHAFT/STUDIUM)



# STUDIUM



Der Masterstudiengang ist sowohl als 100%-Master-Hauptfach als auch als Begleitfach studierbar. Er qualifiziert sowohl zu fachnahen außerakademischen Tätigkeiten als auch potenziell zum Promotionsstudium. Er zeichnet sich durch enge Anbindung an laufende Forschung und viele Möglichkeiten zu eigenständiger Schwerpunktsetzung im Rahmen umfangreicher Wahlpflichtbereiche aus. Die Entwicklungsmöglichkeiten werden durch das Erlernen einer dritten relevanten Quellsprache erweitert. Im Mittelpunkt des Masterstudiums steht jedoch der Ausbau der Befähigung zu eigenständiger und methodisch strukturierter wissenschaftlicher Arbeit mit Originaltexten im Rahmen von Seminaren mit Begleitübungen.

## Kurzsteckbrief

- Regelstudienzeit: 4 Semester
- 100% (sowie zwei Beifachoptionen)
- Zugangsvoraussetzungen: überdurchschnittlicher BA (Note mind. 2,3) in Islamwissenschaft oder einem vergleichbaren Fach
- Englisch mindestens B2
- Französisch oder andere lebende Fremdsprache mind. B 1
- Arabisch oder Türkisch mind. Lesekenntnisse B2
- Eine weitere nahöstliche Quellsprache mind. Lesekenntnisse B2

# SCHWERPUNKTE



In Heidelberg wird die Islamwissenschaft durch zwei Professuren vertreten.

Die erste Professur befasst sich mit Kultur, Politik und Gesellschaft Vorderasiens, Nordafrikas und Südosteuropas vom 15. bis zum 20. Jahrhundert und hat somit einen Schwerpunkt auf dem Osmanischen Reich.

Die zweite Professur konzentriert sich auf Geschichte, Literatur und Religion der Islamischen Welt aus bekenntnisneutraler Perspektive und hat einen Schwerpunkt auf dem arabischsprachigen Raum.

## Beteiligte Professuren:

**Professur für Islamwissenschaft** | Schwerpunkt: neuzeitliche Geschichte des Vorderen Orients

**Professur für Islamwissenschaft** | Schwerpunkt: Religion und Geistesgeschichte des Vorderen Orients

